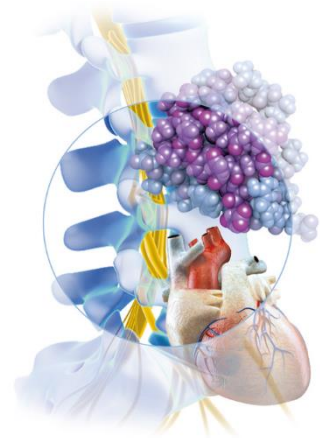


## Energetische Reinigung und Auflösung von Fremdenergien mit der Wellanalyse

Wenn du nun den folgenden Text liest, eröffnet sich bei dir vielleicht eine neue Betrachtungsweise, Hier sind die Möglichkeiten eines energetischen Clearings / einer energetischen feinstofflichen Behandlung mit der Wellanalyse aufgeführt.

Wenn du als Therapeut erkennen, dass die Belastungen auf mehreren Organebenen sehr hoch ist, wenn es überwiegend viele dunkle Entropiepunkte gibt, die sich nicht erklären lassen, dann kann die Ursache durch Fremdenergien hervorgerufen worden sein.



### Was sind „Fremdenergien“ und wie erkennen wir sie und wie können sie aufgelöst werden ?

Es ist ratsam, ein Gespräch mit der zu testenden Person diesbezüglich zu führen. In einer eingehenden Anamnese, vor dem Scan mit der Wellanalyse, werden sicherlich die Krankheitsbeschwerden betrachtet, aber in der Regel bezieht sich alles immer auf der reinen Organebene. Da ist es von großer Bedeutung, auch die seelischen Bezüge zu erfassen und nach der Diagnostik auch die möglichen fremdenergetischen Belastungen einzubeziehen. Dabei muss auch unterschieden werden, ob die Fremdenergien aus der Aura des Klienten gesendet wurden oder aber aus der Behandlungszimmer. Das lässt sich aber klären, indem den Ort wechselt, bzw. entsprechend reinigt.

Um ein Clearing vorzunehmen, stehen uns mit der Wellanalyse verschiedene Etalonegruppen zur Verfügung, die uns Aufschluss geben über organische Belastungen in Bezug zu den psychischen Konditionierungen und Glaubensmustern.

Anhand der Diagnostik kann auf die genaue Energetische Belastung eingegangen werden. ( Z.B. Menschen, die stets Magen/ Darmprobleme haben, weil sie auf alle möglichen Lebensmittel reagieren, können in ihrem früheren Leben durch gewisse Esswaren vergiftet worden sein.) Auch die Etalonegruppe „Karmische Belastungen“ „Emotionen“ „Berufungen“ und einige andere weisen auf die Verknüpfungen mit Körper Geist und Seele hin.

Durchführung:

Um detailliert die energetischen Fremdenergien und Besetzungen / Belastungen aufzulösen, wird ein Text geschrieben, der Bezug nimmt auf das, was gelöscht werden soll. Im Laufe der Zeit wird der Therapeut immer mehr Übung bekommen, wie die Formulierungen sein müssen.

Der Text zum Clearing wird in den großen Resonanzbecher gelegt und über den externen Vegetotest geprüft, wieviel Heilungstendenzen möglich sind. Anschließend wird der Text in den kleinen Resonanzbecher gelegt und auf eine Trägersubstanz übertragen. Es hat sich bewährt, die Informationen auch / oder auf einen Heilstein ( wie Bergkristall) oder Kupferchips oder ähnliches zu übertragen. Der schützende, reinigende Effekt der energetischen Modulation auf diesen Trägerstoffen mit dem direkten Körperkontakt unterstützt die Heilungstendenzen.

Um mit der Wellanalyse zu überprüfen, ob sich auf der energetischen Ebene eine Reinigung vollzogen hat, kann der Behandelnde nach ein paar Wochen nochmals gescannt werden. Dann sollte sein Profil aber neu angelegt werden, um einen „sauberen“ Scan zu erhalten. Oft sind in den Daten der damals belasteten Personen noch feinstoffliche Informationen gespeichert. Um das auszuschließen ist ein neu angelegter Scan sinnvoll.

Mir ist bekannt, dass auch ein komplett neues Update über die Firma „Wellanalyse“ eine energetische Reinigung des Systems hervorrufen kann.

## **Mögliche Fremdenergien, die den Menschen auch auf der Organebene belasten..**

### **Eide und Schwüre lösen**

Wie häufig hast du in deinem Leben schon mal einen Schwur ausgesprochen? Als Kind vermutlich schon gelegentlich, allein um zu beteuern, dass dir etwas wirklich ernst gemeint war. "Ich war's nicht - ich schwör`s" ist doch schon eine geläufiger Ausdruck.

Über solche spielerischen Äußerungen vergessen wir, dass ein ernsthaft gesprochener Schwur eine starke energetische Kraft ist und uns tatsächlich auf Jahre und sogar über viele Leben hinweg binden kann. Dies gilt ebenfalls für geleistete Eide und sogar manchmal für stark beteuerte Versprechen.

Dabei ist die größte Herausforderung, dass der Schwur/der Eid in aller Regel nicht zeitlich begrenzt ist, sondern im Gegenteil sogar Formulierungen wie "...bis in alle Ewigkeit..." oder " ... von jetzt an bis immer dar..." enthält.

Wie wirkt sich wohl ein Armuts-Gelübde auf dein heutiges Leben aus, das du in einem früheren Leben abgelegt hast, wenn es energetisch noch immer aktiv ist?

Was geschieht, wenn du ewige Liebe schwörst und sie dann doch zerbricht? Und was, wenn dies vor vielen Leben der Fall war?

Was passiert in diesem Leben, wenn du geschworen hast, deine Widersacher umzubringen und dir dies in einem früheren Leben nicht gelungen ist?

Und wie geht es dir wohl mit einem aktiven Keuschheits-Gelübde aus dem Mittelalter?

Es gibt ungezählt viele Schwüre, Eide, Versprechen, Gelübde, Beteuerungen und Ähnliches. Wenn man nach ihnen auf die Suche geht, zeigen sie sich deutlich in der Aura eines Menschen. Von dort lassen sie sich mit Hilfe der Geistigen Welt lösen, so dass du dein Leben wieder frei und fließend leben kannst.

### **Flüche auflösen**

Für viele Menschen gehören Flüche in die Vergangenheit des dunklen Mittelalters. Sie sind ein "Würzmittel" in Filmen über Hexen und Zauberer oder als Spannungsbogen in einem Buch zu finden. Doch leider beschränken sich Flüche bei weitem nicht auf diese Medien.

Tatsächlich "boomt" das Aussprechen von Flüchen und anderen schwarzmagischen Handlungen zurzeit sehr! Das Internet macht es möglich, sich in kürzester Zeit mit - man muss es leider sagen - wirksamen Verhexungen und Verfluchungen auszustatten und freiweg damit loszulegen. Hier wird nicht selten viel Schaden angerichtet.

Doch ein Fluch kann auch über einen hasserfüllten Gedanken oder den starken Wunsch, Schaden anzurichten aktiviert werden.

Zudem gibt es mannigfaltige Flüche, die sich aus früheren Leben zeigen und die tatsächlich energetisch noch aktiv sind. Da gibt es solche, die an Kinder und Kindeskinde vererbt werden und andere, die sich

an die DNA hängen. Das Feld der Flüche ist weit und umfasst eine schier unendliche Zahl von Möglichkeiten.

Ist ein Fluch aktiv, so zeigt sich dies häufig in schweren Lebenssituationen, die mit Scheitern, Pleiten, Krankheiten und Pechstrahlen einhergehen.

Bei der Auflösung von Flüchen geht es häufig darum, zunächst den genauen Wortlaut des Fluches zu ermitteln und dann in Erfahrung zu bringen, wie er gelöst werden kann. Dabei darf die Auflösung gelegentlich für die ganze Ahnenreihe vorgenommen werden, was ein wahrer Segen für die ganze Familie sein kann.

### **Fluch und Verwünschung**

Verfluchen oder verwünschen lässt sich vieles: der Beruf, die Karriere, Finanzen, Gesundheit, die geschäftliche Existenz, Sozialkontakte, Partnerschaft, Selbstverwirklichung.

Flüche werden mitunter unbewusst "versendet", z. B. wenn jemand, voller Wut und Neid, einem anderen etwas Schlechtes wünscht, ohne zu ahnen, dass dies reale Auswirkungen hat.

Auftragsmagier legen gerne ganze Depots mit Flüchen an, die sich nach ihrer Auflösung von selbst erneuern - eine Art schwarzmagischer "Dauerauftrag".

Viele Flüche werden versteckt und sind dadurch schwer zu entdecken. Verwünschungen sind präzise formulierte Flüche und werden häufig erst bei bestimmten Ereignissen aktiv:

"Wenn XY befördert wird, soll er beruflich versagen". Vor der Beförderung ist die Welt noch in Ordnung, erst danach tritt die Verwünschung in Kraft. Mit einer Verwünschung wird bekräftigt, was eintreten soll (Krankheit, Unfall finanzieller Verlust usw.) bzw. nicht geschehen soll (Verwirklichung des Kinderwunsches, beruflicher Erfolg etc.).

Manchmal werden Menschen, die der eigentlichen Zielperson wichtig sind, ebenfalls verwünscht oder verflucht, um ihr Leid noch zu verstärken: Die Frau (Zielperson) wird krank, ihr Partner leidet unter Geschäftsschädigung, das Kind versagt plötzlich in der Schule. Auch Flüche aus Vorleben und Selbstverfluchungen bleiben inkarnationsübergreifend bestehen und verfehlen ihre schädliche Wirkung nicht. Wichtig zu wissen: Wenn wir jemandem etwas Schlechtes gewünscht haben, sollten wir es sofort zurücknehmen, denn alles, was wir aussenden, kehrt zu uns zurück, d. h. wir schaden uns letztlich selbst: "Es tut mir leid, Ich nehme alles zurück und wünsche dir alles Gute."

### **Familien- und Sippenflüche, z. B. Jakobsleiterfluch**

Familienflüche führen dazu, dass sich Krankheiten, Unfälle, Verluste oder andere unglückliche Ereignisse von Generation zu Generation wiederholen. Ist der Großvater mit 43 Jahren in Konkurs gegangen, wird dies dem Enkel, sobald er im selben Alter ist, ebenfalls geschehen. Ist die Ur-Großmutter mit 35 Jahren an XY erkrankt, so setzt sich dies bei ihren weiblichen Nachkommen fort. Auch Familiennamen können mit Flüchen belegt sein und betreffen dann jeden, der den Namen trägt. D. h. Familienflüche können auch über die Namensgebung weitergereicht werden, z. B. durch Heirat, Einbenennung oder Adoption.

Verheerende Auswirkungen werden Jakobsleiterflüchen nachgesagt. Traditionell, so ist es zumindest im Internet zu lesen, wurden 28 Tage benötigt, um sie zu lösen. Wie dem auch sei, meiner Erfahrung nach lassen sich Jakobsleitern innerhalb von Minuten vollständig deaktivieren und aus dem Energiefeld entfernen, so wie andere Flüche auch. Wir leben in einer Zeit, in der sich die Energien der Erde erhöhen.

Durch die höhere Schwingung tritt Heilung wesentlich schneller und einfacher ein, als das noch vor einigen Jahren der Fall war. Habe also bitte keine Angst! Jedoch können Jakobsleitern "nachrücken". Ist eine gelöst, kann sich einige Tage, Wochen oder Monate später die nächste zeigen.

Daher sollte man nach dem Clearing in regelmäßigen Abständen kinesiologisch nachtesten, ob weitere Leitern zu lösen sind.

## **Dämonische Besetzungen**

Dämonische Wesen werden meist bei magischen Ritualen angerufen, um deren Wirkung zu verstärken oder um Flüche zu bewachen. Sie sind intelligent und manipulierend, gehen beim Clearing nur vereinzelt ins Licht. Meist fliehen sie, verstecken sich, verändern ihr Erscheinungsbild und kehren später zurück. Dämonen können ihren Wirt stark beeinflussen, ggf. kontrollieren und rufen u. a., aber nicht notwendigerweise, schwere psychiatrische Symptome hervor: Angst- und Panikstörungen, Depression, suizidale Tendenzen, Psychosen, Manie, Zwänge, Süchte uvm.

Manche Dunkelwesen standen bereits in früheren Inkarnationen in den Diensten ihres heutigen Wirts, der damals selbst schwarzmagisch tätig war oder zumindest mit Magie experimentiert hat. Beim Clearing werden sie respektvoll aus ihren Diensten entlassen. Dämonische Besetzungen können bisweilen beim Clearing aufsässig und damit für den Betroffenen unangenehm werden. Es scheint, als würde das Clearing die Symptome verstärken, weil sich die Wesen dagegen wehren. Aber keine Angst, mit etwas Geduld gehen sie alle und kehren auch nicht wieder, sie haben dann quasi "die Nase voll".

## **Pakte mit dunklen Mächten, magische Inkarnationen**

Viele Menschen waren in ihren früheren Inkarnationen schwarz- magisch "unterwegs" und haben mitunter unsägliches Leid verursacht, nun werden sie selbst magisch belästigt. Meist wurden Pakte mit der „dunklen Seite“ geschlossen, die immer noch gültig sind. Die dunklen Seelen von damals, z. B. Magier-Kollegen, aber auch ehemalige Opferseelen, die auf Rache sinnen, halten sich auch heute noch im Energiefeld des Betroffenen auf. Alle Pakte mit dunklen Mächten müssen annulliert und die Opfer um Verzeihung gebeten werden, damit der Spuk ein Ende hat.

## **Besetzungen durch Astralwesen**

Astralwesen gibt es in vielen Formen, sie entziehen ihrem Wirt Lebensenergie. Negative Gefühle, wie Hass, Eifersucht, Neid, Rachsucht etc. ziehen solche Wesenheiten an und werden durch sie verstärkt. Man kann sie ansprechen, um herausfinden, woher sie kommen und warum sie anwesend sind, die Antworten werden jedoch eher einsilbig sein. Sie gehen selten ins Licht, sondern zurück an ihren Herkunftsort. Astralwesen verursachen starke Stimmungsschwankungen und vermehrte Aggressivität.

## **Liebeszauber: Bindungsmagie, Trennungsmagie, Sexualmagie**

Liebesmagie ist nicht weißmagisch, sondern ein schwarzmagisch ausgeübter Zwang, der gegen den freien Willen eines oder mehrerer Menschen verstößt. "Liebeszauber" kommt einem energetischen Gewaltakt gleich. Das Wort "Liebeszauber" ist eine gefährliche Verniedlichung dessen, was tatsächlich geschieht: Der begehrte Partner wird aus egoistischen Motiven von seiner Beziehung getrennt und an eine Person gebunden, die ihm nichts bedeutet. Im Fall von Trennungsmagie, wendet sich der zuvor liebevolle Partner ab, plötzlich und ohne ersichtlichen Grund, ist unnahbar, streitlustig und chronisch unzufrieden. Schließlich trennt er sich von einem Menschen oder einer Familie, die ihm tatsächlich viel bedeutet, dies wird jedoch durch die Liebesmagie "überdeckt", er handelt unter Zwang.

Magisch gebundene Menschen fühlen sich zwanghaft zu einer Person hingezogen, ohne tiefere Gefühle zu hegen. Sie werden dabei unglücklich, zeigen aggressive oder depressive Tendenzen, schaffen es aber nicht, die Beziehung zu beenden, da sie emotional, mental und energetisch tief verstrickt sind. Die einst so ersehnte Beziehung gerät für den Auftraggeber der Liebesmagie zur Farce . Liebe lässt sich nicht erzwingen. Wer Liebesmagie in Auftrag gibt, erschafft sich negatives Karma, denn zuvor intakte Beziehungen oder Familien werden mutwillig getrennt. Beziehungen, die für dieses Leben glücklich, da passend wären, werden bewusst verhindert und können nicht gelebt werden - ein wahrer Alptraum für alle Beteiligten. Wer wirklich liebt, der lässt los, wenn die eigene Liebe nicht auf Gegenliebe trifft, auch wenn dies sehr schmerzhaft ist. Jeglicher Liebeszauber muss zurückgenommen und aufgelöst werden, damit künftige Beziehungen eine Chance haben und sich das negative Karma vollständig neutralisiert. Geschieht dies nicht, wirken Liebeszauber, d. h. Bindungsmagie und

Trennungsmagie, über viele Inkarnationen hinweg - mit massiven Folgen. Magisch gebundene oder getrennte Personen treffen im nächsten Leben erneut aufeinander und erleben dabei meist heftige Beziehungsdramen, die sich nicht lösen lassen, solange die Magie wirkt.

### **Versprechen, Gelöbnisse, Eide, Schwüre, Gelübde, Vereinbarungen, Pakte, (Seelen-)Verträge und Bindungen, die vor dieser Inkarnation vereinbart wurden**

Vereinbarungen mit Personen, Institutionen, Religions- und anderen Gemeinschaften sowie Eide, Versprechen, Schwüre u. Ä. wirken bindend - über viele Leben hinweg. So können Schwüre ewiger Liebe und Treue oder Keuschheit neue Beziehungen vereiteln. Wer einst Pakte mit dunklen Kräften geschlossen hat, ist dämonisch besetzt und zieht unglückliche Ereignisse an. Armutsgelübde verhindern finanziellen und beruflichen Erfolg. Wer sich in einem Vorleben geschworen hat, für etwas Buße zu tun, hat ein schweres Leben. Wer ewige Rache geschworen hat, findet keinen Frieden. Versprechen und Abmachungen aus früheren Zeiten bewirken, dass wir unsere Ziele verfehlen und unsere Träume nicht leben können. Ein Beispiel: Jemand hat sich in einer früheren Inkarnation geschworen, nie wieder eine feste Beziehung einzugehen. Selbst wenn sich diese Person heute von ganzem Herzen eine solche Beziehung wünscht, wird diese durch den früheren Schwur verhindert. Der Schwur besteht als Information auf energetischer Ebene weiter, bis er explizit aufgehoben wird. Die Wirkung alter Eide, Gelübde, Schwüre und Co. schränkt unser heutiges Leben teils drastisch ein. Insbesondere dann, wenn sie in einem zeremoniellen Rahmen und vor vielen Zeugen (z. B. Religionsgemeinschaften) abgelegt wurden, entfalten sie eine enorme energetische Kraft. Sie müssen zurückgenommen und für nichtig erklärt werden, um ihre Wirkung zu brechen.

### **Böser Blick:**

Der „böser Blick“ wirkt meist nur für einige Tage. Wird er wiederholt praktiziert, z. B. auf ein Foto, haftet er auch Wochen oder Jahre lang an. Er entsteht aus Neid, Missgunst, Zorn oder Ärger und wird nicht selten unbewusst ausgesandt. Seltsame Kopfschmerzen oder spontan auftretende Erkrankung, die uns für einige Tage außer Gefecht setzen, können die Folge sein.

### **Feinstoffliche / energetische Implantate**

Energetische Implantate können im Rahmen von magischen Ritualen platziert werden. Oft sind sie weder im Körper noch in der Aura zu sehen, sie üben aus anderen Dimensionen Einfluss auf uns aus. Über Implantate können bestimmte Informationen eingegeben oder abgezogen werden; sie entziehen aber auch Lebenskraft und Lebensenergie. Es kursiert die Annahme, dass feinstoffliche Implantate u. a. von Außerirdischen gesetzt werden.

### **Schuldimplantate - “Sündenbockimplantate”**

Wer schwarze Magie praktiziert, der weiß, dass er irgendwann die Folgen zu tragen hat. Was wir aussenden, kehrt zu uns zurück. Um dem Schicksal ein Schnippchen zu schlagen, übertragen Schwarzmagier ihre eigene Schuld auf jemanden, den sie als „Sündenbock“ erwählen. Diese Person erhält dann ein „Schuldimplantat“ und muss das Karma anderer (er-)tragen.

### **Energievampire und energetische Portale**

Wir alle kennen Menschen, die uns in ihrer Bedürftigkeit viel Energie rauben. Zusätzlich laden sie ihren emotionalen “Müll” bei uns ab, lassen uns kraft- und lustlos zurück. Erdgebundene Seelen, dämonische Besetzungen, Astral- oder andere Dunkelwesen entziehen ebenfalls Lebensfreude und Lebenskraft. Der Energieverlust kann leicht, mittelschwer oder schwerwiegend sein und führt zu folgenden Symptomen: Müdigkeit, Kraftlosigkeit bis hin zur völligen Erschöpfung, Gereiztheit, Vergesslichkeit, depressive Verstimmung, verminderte Konzentration. Energievampire befallen Aura, Chakren und Organe. Portale: Durch energetische Portale können fremde Energien zu- und eigene Energien abfließen. Sie sind in der menschlichen Aura, aber auch in Räumen zu finden. Energieverlust kann Erkrankungen begünstigen, ist er behoben, bessert sich schlagartig die Befindlichkeit.

## **Elementale**

Elementale sind negative Gedankenformen, die sich verselbständigt haben; sie entstehen durch Missgunst, Habgier, Wut, Rachsucht usw. Sie ziehen u. a. Astralwesen an, die ähnlich niedrig schwingen. Elementale entstehen bei magischen Angriffen oder werden von anhaftenden erdgebundenen Seelen erzeugt. Wir können Elementale jedoch auch selbst erzeugen. Elementale können das Energiesystem blockieren und zu Schmerzen führen.

## **Krankheits- und Zerstörungs-Magie, Voodoo**

Diese Form von Magie wird weniger in Europa, als vielmehr in Afrika und Südamerika praktiziert, meist von Auftragsmagiern. Krankheitsmagie kann sich in der Aura, in den Chakren und in den Organen "einnisten" oder über Gegenstände des Betroffenen gesprochen werden. Es gibt viele Varianten dieser Art von Schadenszauber. Aber auch hier bitte keine Angst: Krankheits- und Zerstörungsmagie wird im Clearing relativ schnell neutralisiert.

## **Geflüster**

Jeder kennt das: Wir sitzen im Auto und ertappen uns dabei, wie wir über andere Fahrer herziehen und sie wüst beschimpfen: "Fahr doch zum Teufel, du dämlicher Idiot." "Mann, bist du ein Depp!" Je nach energetischer Verfassung der Person, bleibt dieses „Geflüster“ in der Aura haften. Wir können uns auch selbst „beflüstern“: „Mensch, bin ich blöd und unfähig.“ „Ich bin für nichts zu gebrauchen.“ Solche und ähnliche demütigenden, abwertenden Gedanken sind energetisches Gift. Alles, was wir aussenden, kommt zu uns zurück, d. h. wir schaden letztlich immer uns selbst. Man kann Geflüster wie folgt zurücknehmen: „Es tut mir leid, ich nehme alles zurück, mögest du gesegnet sein.“

## **Aura Reinigungen und Befreiung von Fremdenergien**

In der Wellanalyse sehen wir nach einem Scan die Aura einzelner Objekte ( Untersuchte Organe ) und erkennen genau die energetische Belastung. Gerade dort kann man erkennen, welche energetische Belastung vorliegt. Nach einem Clearing und einem weiteren Test sehen wir im Aurabild die Reinigung.

Neben deinem festen physischen Körper, umgeben dich noch mehrere feinstoffliche, zumeist unsichtbare Körper -> die sogenannte Aura bzw. Auraschichten. Auch Tiere und Pflanzen und sogar Autos und Häuser haben eine solche Aura.

Da die Auraschichten mit unserem Körper, unseren Emotionen und unserem Geist verbunden sind, haben sie einen immensen Einfluss auf unser Wohlergehen und unsere Gesundheit.

In der Aura kann sich erstaunlich viel "Zeug" tummeln, das dort nicht oder nicht-mehr hingehört. So können sich zum Beispiel nicht inkarnierte oder verstorbene Wesen in deiner Aura aufhalten oder auch Rückstände von heftigen Emotionen. Es kann auch Erlebnisse geben, die sich als Riss oder Loch in deiner Aura zeigen. Es gibt da die unterschiedlichsten und erstaunlichsten Dinge.

Die Aura von allen Fremdenergien zu "reinigen" ist unglaublich befreiend und heilsam! Plötzlich hast du deine Energie wieder ganz für dich allein, fließen die Emotionen wieder frei, können hartnäckig wieder kehrende Symptome alle Art verschwinden oder abklingen. Einfach herrlich!

Beispiele für Aura Reinigungen (sogenannte Clearings ) auch mit NLS Systemen möglich

- Entfernen von Fremdenergien
- Auflösen von Besetzungen

- Erlösen von verkrusteten Emotionen
- Schließen von Rissen und Löchern
- Entfernen von energetischen Implantaten
- Reinigen von energetischen Rückständen nach Aufenthalt in großen Gruppen

Wer häufig mit vielen Menschen zu tun hat, viel Fernsehen schaut, viele "Baller"-Spiele spielt, sich häufig in Krankenhäusern oder Pflegeeinrichtungen aufhält, sehr viel Auto fährt oder oft krank ist, der wird immer wieder erleben, dass er Fremdenergien in seiner Aura "aufschnappt". Das ist nicht weiter schlimm und kein Grund zur Sorge. Wichtig ist nur, dass man sich immer wieder um die Reinigung seiner Aura kümmert - das kann man im gewissen Maß auch selber erlernen

### **Fremdenergien bei Tieren, Räumen und Plätzen**

Die zuvor genannten Informationen beziehen sich auch auf Tiere und Räumlichkeiten, sowie Örtlichkeiten.

Räumlichkeiten, Orte und Plätze, die entweder „verflucht“ oder grundsätzlich durch Fremdenergien besetzt sind, können ebenfalls über ein Clearing gereinigt werden. Dies geschieht über die Person, die damit in Verbindung steht und über die Wellanalyse gescannt wird. Ein entsprechender Text und ein übertragener Auftrag zur Reinigung kann „Wunder“ wirken.

Das gleiche gilt für die Tiere.

Entweder das Tier wird mit der Wellanalyse gescannt und der Therapeut erkennt die mögliche energetische Besetzung durch Fremdenergien oder der Besitzer wird gescannt als „Mittler“ zum Tier.

Da unsere Tiere eine andere feinstoffliche Sinneswahrnehmung haben, sind sie in der Regel nur Katalysatoren des Menschen. D.h. durch die Auflösung der Fremdenergien des Besitzers wird in der Regel auch das Tier gereinigt.

**Für alle genannten Maßnahmen bedarf es einer gewissen Kenntnis und Vorbereitung. Kein Anwender sollte sich ohne entsprechende Eignung, Information und Bildung an ein Clearing begeben. Es ist dann immer ratsam einen erfahrenen Therapeuten hinzuzuziehen.**

#### **Rechtlicher Hinweis**

Ein Clearing mit NLS Systemen ist keine "Heilbehandlung" im medizinisch-therapeutischen Sinne und ersetzt nicht den Besuch beim Arzt, Heilpraktiker oder Therapeuten. Bitte klären Sie gesundheitliche Beschwerden im Vorfeld eines Clearings mit einem Facharzt. Brechen Sie keine laufenden Behandlungen oder Medikationen ab.